

Certex

*Donnez-nous plus que vos vêtements à recycler,
Donnez-nous un travail valorisant*

RAPPORT ANNUEL De l'exercice terminé le 31 mars 2008

Courriel : info@certexcanada.com, Site internet: www.certexcanada.com
Téléphone : (450) 926-1733 – Télécopieur : (450) 926-1304
Adresse Centre de tri: 7500, Grande-allée, Saint-Hubert, Qc, J3Y 5K2
CERTEX est un Centre de travail adapté
Membre du Conseil québécois
des entreprises adaptées

TABLE DES MATIÈRES

Message du président du conseil _____ **Page 2**

Message du directeur général _____ **Page 3**

Conseil d'administration _____ **Page 4**

Présentation de l'entreprise et sa mission _____ **Page 5**

Tableau comparatif des résultats financiers _____ **Annexe 1**

Message du président du conseil

Le 12 juin 2008

Chers partenaires,

La vocation du CERTEX vise la création d'emplois et l'intégration des personnes avec des limitations fonctionnelles par l'opération d'un centre de tri du textile, lequel, au fil des années, est devenu un des premiers récupérateurs de textile au Québec.



Cette mission et cette croissance représentent des défis constants, et les dernières années ont démontré, que les employés, les directeurs et les partenaires ont la volonté d'assurer la survie de CERTEX et de permettre sa croissance pour encore de nombreuses années.

La mission de CERTEX va plus loin que les individus qui l'accomplissent et leur travail de tous les jours permet aux employés et leur famille de vivre dignement comme des citoyens à part entière et de retrouver une quiétude et une joie auquel tout individu de notre société peut avoir accès.

La prochaine année nous présente encore de grands et beaux défis, et je suis confiant que toutes les ressources en place, tant internes qu'externes, sauront poser les bons gestes pour assurer la pérennité de cette belle œuvre.

Je profite de l'occasion pour remercier tous nos partenaires, tant public que privés et, de façon toute particulière l'Office des personnes handicapés du Québec, Emploi Québec, le CLD Longueuil, CQEA et le Mouvement Desjardins, pour leur appui exceptionnel à notre grande cause.

Salutations à vous et longue vie à CERTEX.

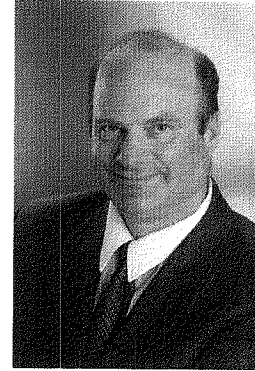
A handwritten signature in black ink, consisting of several loops and a long horizontal stroke extending to the right.

Me Jean-Sylvain Pelletier
Président

Message du directeur général

Vous trouverez ci-joint le rapport annuel pour l'exercice se terminant le 31 mars 2008 de Certex. Il s'agit de la dix-septième année financière de notre collectivité de plus de 130 travailleurs.

Dans la foulée des changements survenus depuis 2006, le dernier exercice a été orienté sur la consolidation des activités de Certex. Nos plans à long terme sont maintenant entièrement axés sur le développement de nos activités de tri de vêtements usagés, de recyclage de fibres et matières textiles et sur la production de chiffons à partir de vêtements post consommation. Nos ventes de produits, qui sont au deux tiers libellées en dollars US ont totalisées 1 943 000 \$ ce qui est une progression de 21 % par rapport à l'exercice précédent, ceci malgré la très forte hausse du dollar canadien par rapport au dollar US. Sans la remontée de la devise canadienne durant notre exercice 2008, nos résultats auraient été de \$ 166 000 supérieurs. Il va sans dire que Certex a connu des résultats exceptionnels durant la dernière année dans ce contexte très difficile pour les exportateurs canadiens.



La production issue du quart du soir a eu des répercussions importantes sur la productivité de notre personnel et de notre infrastructure. Le fait d'exploiter la ligne de tri durant 65 heures par semaine au lieu de 40 heures comme auparavant a permis à l'entreprise de se maintenir au dessus du seuil de rentabilité. Notre excédent des produits sur les charges d'exploitation a totalisé 27 000 \$ bien que les revenus de subventions ont diminués de 130 000 \$ par rapport au dernier exercice et que nous n'avons pas tenu de campagne de financement cette année. En 2007, une campagne bénéfique basé sur l'œuvre de Sylvain Lelièvre avait généré un surplus de 180 000 \$ qui a été investi dans Certex à bon escient. Nous tenons également à souligner que les employés ont obtenus un premier boni collectif basé sur les heures travaillées qui a représenté une charge d'exploitation de 6 000 \$ pour Certex. La direction de Certex espère que les résultats des exercices futurs permettront de verser aux employés des bonis collectifs encore plus significatifs.

Depuis deux ans, nous avons implanté avec succès de nouvelles approches de gestion de la production ainsi qu'investi dans de nouveaux équipements de collecte, de tri, de manutention et d'emballage. Ces changements au niveau de la production commencent à livrer de très bons résultats et nous comptons continuer ces efforts d'amélioration durant le prochain exercice.

Le 22 janvier 2008, le Conseil municipal de la Ville de Longueuil a accepté de vendre à Certex pour une considération totale de 292 800 \$ le terrain sur lequel est construit notre usine. La transaction sera finalisée d'ici quelques jours et sera financée par un prêt à terme provenant du Mouvement Desjardins. Cette transaction a permis à Certex de radier une somme de 302 836 \$ durant l'exercice 2008 et de 137 116 \$ durant l'exercice 2007 inscrit dans ses livres à titre de loyer supplémentaire à payer. Certex est très reconnaissant envers la Ville de Longueuil pour ce geste d'appui significatif.

Les priorités de 2008-09 sont orientées vers la construction d'une nouvelle image d'entreprise et sur le développement de nouvelles sources d'approvisionnements, notamment par l'exploitation de cloches de collecte de dons de vêtements. Nous tenterons également de réaliser une plus grande diversification de notre base de clientèle et une augmentation marquée de la valeur de revente de notre production. Certex continuera de jouer son rôle de leader dans le domaine de la récupération et du recyclage des textiles usagés au Québec.

Au nom de toute la direction de Certex, je désire exprimer notre gratitude et nos sincères félicitations à tous les employés de Certex qui ont travaillé avec beaucoup d'ardeur pour notre entreprise. Avec cette attitude gagnante, nous pourrions accomplir ensemble des réalisations encore plus extraordinaires durant le prochain exercice, ceci au bénéfice de toute la collectivité.

Enfin, remercions tout particulièrement les administrateurs du conseil d'administration pour leur important soutien dans tous les grands dossiers de Certex ainsi que pour leur apport personnel et professionnel dans le développement de notre entreprise.

C'est encore avec beaucoup d'optimisme que nous percevons les défis et les possibilités de Certex durant les prochains exercices.

Gilles Cossette
Directeur général

Conseil d'administration 2007-08

➤ Président	Me Jean-Sylvain Pelletier
➤ Vice-Président	M. Jean Des Trois Maisons
➤ Secrétaire	M. Christian Faucher
➤ Administrateur	M. Jacques Spencer
➤ Administrateur	Mme Manon Richard
➤ Administrateur	M. Marc Pinonnault
➤ Représentant des employés	M Gilles Berthiaume
➤ Directeur général	M. Gilles Cossette

**L'Office des personnes handicapées du Québec
est un important partenaire de Certex**



Présentation de l'entreprise

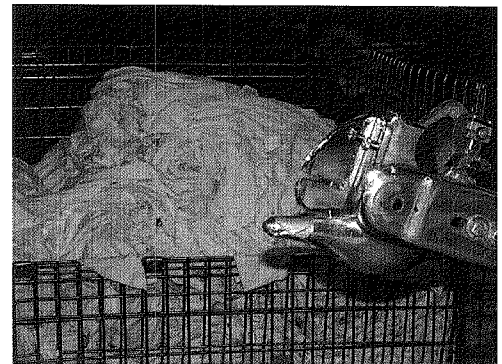
Le *Centre de Récupération et de Recyclage de Linge du Grand Montréal*, a été créé en 1992, sa raison sociale a été changée pour Certex en l'an 2000. Depuis la fondation de Certex, notre mission est sans équivoque :

« Protéger l'environnement par l'opération d'un Centre de récupération et de recyclage favorisant un lieu de travail et d'intégration socioprofessionnelle aux personnes ayant des limitations fonctionnelles. »

Nous sommes un organisme de charité dûment enregistré et depuis 1996, Certex est reconnu comme Centre de travail adapté par l'Office des personnes handicapées du Québec. En 2001, Certex a construit un nouveau centre de tri des textiles de source post-consommation de plus de 44 000 pieds carrés.



Employés de Certex



Coupe de chiffon



Ballots de textiles



Matière première



Bac de linges à trier

ANNEXE 1

États financiers condensés Au 31 mars 2008

	2008	2007	2006
<u>Revenus</u>			
Ventes des produits	1 942 616 \$	1 611 102 \$	1 952 893 \$
Autres produits	42 789 \$	198 100 \$	30 724 \$
Subventions	1 484 567 \$	1 614 736 \$	1 325 438 \$
Total des revenus :	3 469 972 \$	3 423 938 \$	3 309 055 \$
<u>Dépenses</u>			
Coût des marchandises vendues	2 746 476 \$	2 676 693 \$	3 021 761 \$
Frais de ventes et administration	534 969 \$	512 753 \$	662 892 \$
Frais financiers	161 305 \$	167 370 \$	171 091 \$
Total des dépenses :	3 442 750 \$	3 356 816 \$	3 855 744 \$
Surplus avant autre élément	27 222 \$	67 122 \$	< 546 689 \$ >
Radiation de dettes	302 836 \$	137 166 \$	
<u>Surplus (déficit) annuel :</u>	330 058 \$	204 238 \$	(546 689)\$